

PIHLAVAN PUISTOTORI

YLEISSUUNNITELMARAPORTTI

2.1.2023

TYÖRYHMÄ

SITOWISE: Karitta Liikka, Teo Rinne, Säde Palmu, Tiina Tuomola, Aleksi Hakanpää, Suvi Saastamoinen

PORIN KAUPUNKI: Niilo Rinne, Pirjetta Sipiläinen-Salo, Kari Torniainen, Vuokko Kemppe-Vienola, Eija Riihimäki, Helene Kaarnametsä

SUUNNITELMALUONNOKSET

Suunnittelun alkuvaiheessa Pihlavan torista laadittiin kaksi luonnosta, jotka toimivat torin uuden yleissuunnitelman lähtökohtina. Luonnoksien lähtökohtina olivat Porin kaupungin toteuttaman asukaskyselyn tulokset, tilaajan asettamat tavoitteet, sekä suunnittelijaryhmän näkemys. Laaditut luonnokset olivat nähtävillä ja kommentoitavissa Porin kaupungin verkkosivuilla syksyllä 2022.

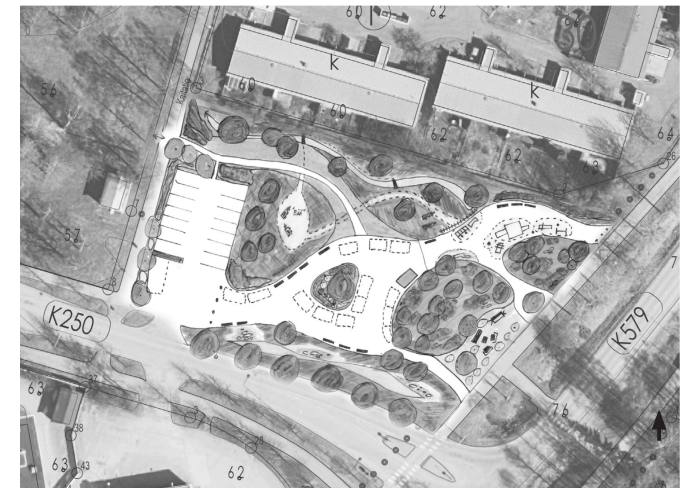
NYKYTILANNE



LUONNOS 1. MERI-TORI



LUONNOS 2. PIHLAVAN HAKAMAA



KONSEPTI JA TEEMAT

Nykytilan
tunnistettu
kehitystarve

Selkeälinjainen

Paikallisuutta korostava

Puistomaisuus

Vapaa muotokieli

Teollisuushistoria & merenkäynti

Pehmeä ja rauhallinen

Leikkisä

Meri-Pori Meri-Tori -sanaleikki

Laiduntaminen ja perinnebiotoopit

Puu ja saha

Luonto, kasvit ja linnut

Rustiikkinen modernilla otteella

Nykyistä asettelua hyödyntävä

Kesäisen maalaistorin tunnelma

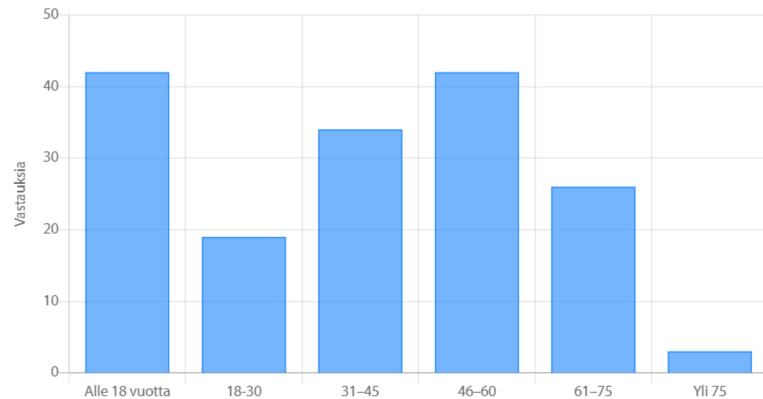
Toiminnallinen ja monikäyttöinen

Helposti lähestyttävä

KOOSTE SUUNNITELMALUONNOKSIA KOSKEVAN KYSELYN TULOKSISTA

YLEISTÄ

- Suunnitelmaluonnokset (Meri-Tori ja Pihlavan Hakamaa) olivat kommentoitavissa Porin kaupungin verkkosivuilla.
- Vastauksia tuli runsaasti: 179 kpl
- Vastauksissa pidettiin positiivisena että Pihlavan Toria kehitetään
- Esitettyjä teemoja (saha, teollisuus, hakamaa, luonto, meri) pidettiin yleisesti hyvinä lähtökohtina
- Torin nykyinen sijainti kyseenalaistettiin, sillä se ei erotu kaupunkirakenteesta mm. pusikoitumisen vuoksi
- Torilta toivotaan monipuolista toiminnallisuutta kaiken ikäisille, sekä kukkivaa kasvillisuutta
- Vastaajissa korostui alle 18-vuotiaiden runsas lukumäärä. Yli 75-vuotiaiden osuus jäi vähäiseksi.



Vastaajien ikäjakauma

MERI-TORI

- 77 vastaajaa äänesti Meri-Toria
- Torin toiminnallisuutta ja tapahtumamahdollisuuksia kehitettiin, etenkin Lavarakennetta pidettiin hyvänä ajatuksena
- Osa piti Meri-teemaa vaikeasti lähestyttävänä, koska meri ei ole näköetäisyydellä

PIHLAVAN HAKAMAA

- 102 vastaajaa äänesti Pihlavan Hakamaata
- Kasvillisuuden runsaudesta pidettiin, mutta huolena oli sen mahdollinen vaikutus toritoimintoihin
- Puistomaisuus, vehreys ja vapaa muotokieli keräsivät kehuja



Toritoimijat ovat esitteäneet huolensa, että onhan torilla jatkossa tarpeeksi tilaa markkinoita ja tapahtumia varten, joihin myyjät tulevat autoillaan.

NOSTOJA ASUKASKYSELYN VASTAUKSISTA

*” Selkeä, helppokulkuinen.
Suorat selkeät linjat, kuten Pihlavan arkkitehtuurissa muutenkin. ”*

” Leikkialueella olisi hyvä olla monipuolisesti käytettäviä leikkivälineitä. Perus liukumäki-keinu-hiekkalaatikko -yhdistelmä toimii pienemmälle väelle, mutta isompia lapsia ne eivät välttämättä enää kiinnosta. Varsinkin nuorisolle suunnatumpaa välinettä voisi olla hyvä kokeilla. ...”

” Pihlavassa on halua järjestää tapahtumia ja lava olisi huikea lisä. ”

” Alueen sahan historia esille jollain tavalla.. ”

*” Pidän luonnonmukaisuudesta.
Kukkivat niityt ovat todella tärkeitä, silmällä pitäen monimuotoista hyönteis- ja perhoskantaa.
Todella hyvä nuo niityt! ”*

” ...Corten -terästä en käyttäisi rakenteissa, vaikka se on joitakin vuosia ollut trendikästä, vaan sahan historian vuoksi puuta ja lähellä olevan Pihlavan kirkon kivijalan tapaan liuskekiveä ja betonia, jotta alueet yhdistyisivät toisiinsa materiaalien avulla. ...”

” Meripori: Jotenkin tässä on enemmän suuremmalle joukolla. ”

” Hakamaa tuo luonnon lähemmäksi ja muuttaa Pihlavan ilmettä kylmäisemmäksi.

Tämä muuttaa Pihlavan imagoa positiivisempaan suuntaan hylätystä teollisuuslähiöstä kutsuvaksi, luonnonläheiseksi ja lapsiystävällisemmäksi alueeksi... ”

” Hakamaan mallilla voidaan korostaa nykyajan ihmisen kaipaamaa kylämaisyyttä, yhteisöllisyyttä ja ihmisen tervettä vaikutusta luonnon monimuotoisuuteen. ”

” Luonnonksen, Meri-Tori, nimen vaihtaisin, koska tori ei sijaitse meren äärellä...”

YLEISSUUNNITELMA



Yleissuunnitelmaluonnos on laadittu monivaiheisen vuorovai-
kutustyön, sekä aikaisempien luonnosten (Meri-Tori ja Pihlavan
hakamaa) pohjalta. Yleissuunnitelma on ollut nähtävillä ja kom-
mentoitavissa Porin kaupungin verkkosivuilla ja sitä koskien on
järjestetty asukasilta.

Torin sydämenä toimii lavarakenne, joka aukeaa kahteen
suuntaan: pinnoitetulle torialueelle, sekä vahvistetulle nurmi-
aukealle. Tapahtumanurmen luoteisnurkassa on liikuntapaikka
ja oleskelukatsomo. Asfalttoitua toripintaa elävöitetään taiteen
keinoin, esimerkiksi kiviupotuksin, erikoisvalaistuksella ja asfaltt-
timaalauksilla. Toriaukealle on suunniteltu vuorottelevina toimin-
toina koripallokori ja skeitattavia kalusteita.

Esteetön piknik-alue vesipisteineen, sekä leikkialue sijaitsevat
pienien kukkivien puiden katveessa. Oleskelupaikkoja on sijoit-
tettu myös torialueen ja puistokäytävien laidoille, sekä sisään-
käyntien yhteyteen. Uusi kivituhkapintainen käytävä on linjattu
kulkemaan alueen pohjoislaidalla, mahdollistaen uuden läpikul-
kureitin. Pysäköintialue sijaitsee suunnittelualueen länsilaidalla.
Pysäköintialueen läheisyydessä on suurempi ruutukäyttöön,
esimerkiksi ruokarekan tarpeisiin.

Pihlavan torista muodostuu puistomainen aukiotila, jonka kas-
villisuusalueet sijoittuvat suunnittelualueen laidoille. Alueen
kasvillisuus vaihtelee kasvupaikan mukaan. Alueella on haka-

maa-aiheisia niittyjä ja puusaarekkeita, kuin myös kosteikkokas-
villisuutta hulevesiä viivyttävissä painanteissa sekä kerroksel-
lisia pensasistutuksia. Alueen monimuotoisuutta vahvistetaan
lahopuutukeilla, jotka saadaan kun huonokuntoisia puita kaade-
taan ja näkymiä kohti toria avataan.

Torin rakenteissa ja kalusteissa suositetaan puuta, ruostumatonta
terästä ja betonikiviä, sekä muita Pihlavan teollisuushistoriaan
ja lähimaisemaan sopivia materiaaleja. Värimaailmaltaan uudet
kalusteet ja rakenteet ovat maanläheisiä.

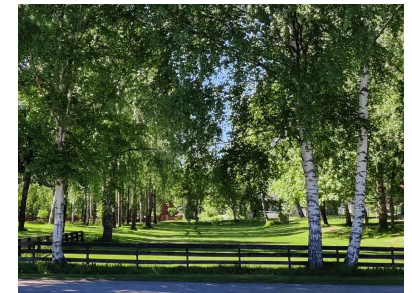
TUNNELMALAUTA



*" Elävä tori
sekä
toiminnallinen
kohtaamispaikka "*



*" Alueen asukkaat,
historia ja
identiteetti näkyvillä "*



YLEISSUUNNITELMA



Merkkien selitteet

-  istutettava lehti- / havupuu
-  istutettava pieni kukkiva koristepuu
-  kaadettava lehti- / havupuu (tarkentuu jatkosuunnittelussa)
-  nurmi (leikattu, matala)
-  vahvistettu nurmi (leikattu, matala)
-  luonnonnurmi
-  niittyseos (erilaisia kasvupaikan muk.)
-  pensasistutus (monilajinen)
-  turva-alusta (esim. valettava kumirouhepinta)
-  kiveys (esim. luotokivi tai betonilaatta)
-  asf / kt
-  penkki / istuin / esteetön pöytäryhmä
-  kivi- tai betonipaasi (istuttava / skeitattava)
-  vesipiste
-  jäteastia
-  syväkeräysastiat
-  pyöräteline (8 paikkaa)
-  maakivi / pulteri
-  lahoppuitukit / väliaikaiset puuveistokset
-  opasteet / infotaulut
-  valaisinmastot & tapahtumasähkö (erityismuotoilu ks. valaistuskonsepti)
-  koripallokori (muotoilu mastojen mukaisesti)
-  taiteen sijoituspaikka torin pintakuviointi ja sisäänkäyntien taideaiheet tarkentuvat jatkosuunnittelussa.

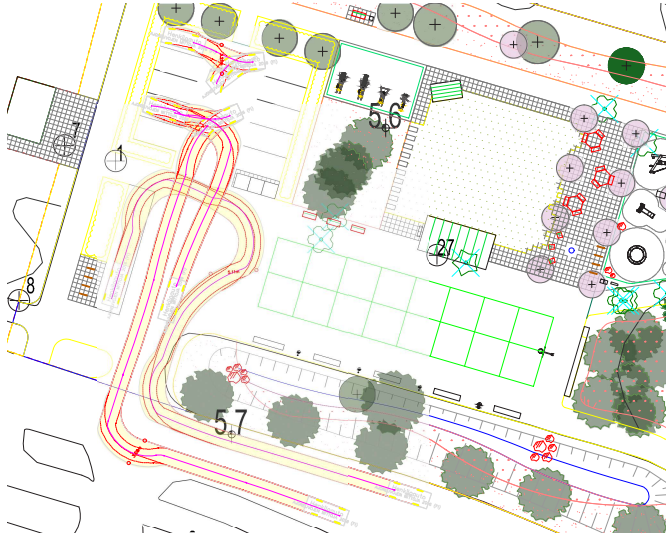
1:500 0 5 10 m ↑



Alueelle on suunniteltu puistomaisia toimintoja kukkivien pikkupuiden äärelle. Vesipisteen ympärille asettuu esteettömiä penkkejä ja piknik-ryhmiä. Toiminnallisuutta alueelle tuo kaiken ikäisille suunnattu leikki- ja toimintapaikka. Ulkokuntosali on sijoitettu nurmialueen toiselle laidalle.

AJOURATARKASTELUT

Torin sisäänkäynnin, pysäköintipaikan, sekä tapahtuma-alueiden osalta on tehty ajouratarkastelut kolmen eri ajoneuvotyypin mukaan.



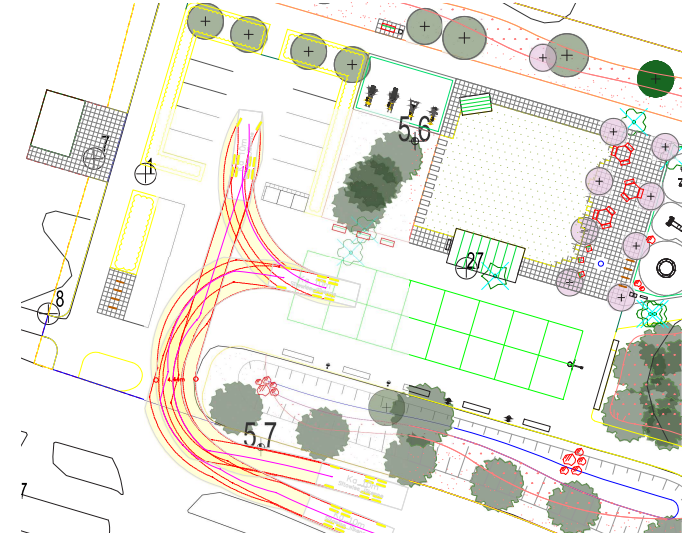
Henkilöautot

- Pysäköintipaikkoja 10 kpl
- Pysäköintikammat 2,7 x 5 metriä



Pakettiautot, invataksit ja ambulanssit

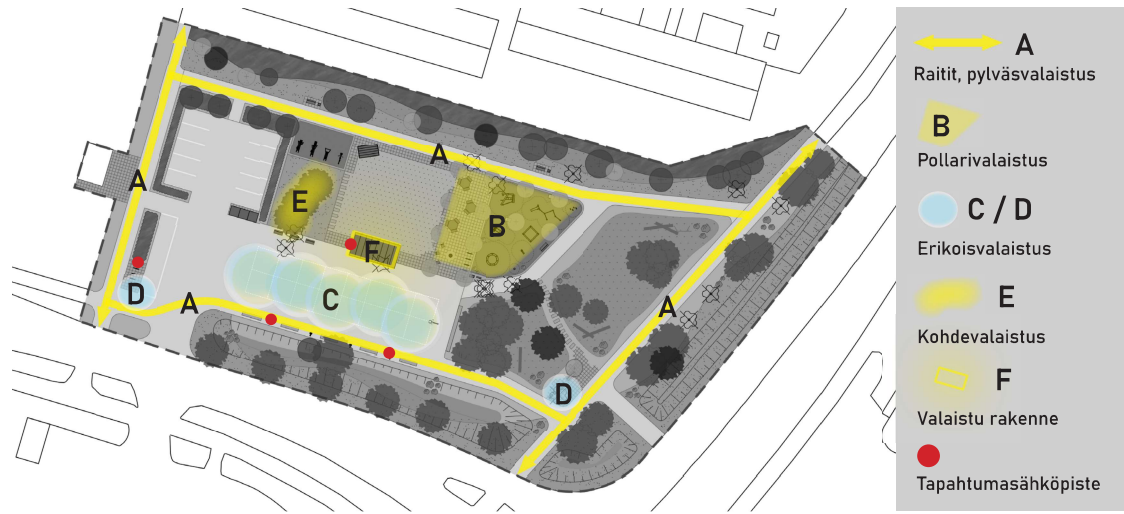
- Ajo tapahtumanurmelle mahdollista
- Ruokarekan tilavaraus aukion länsireunassa (3x13 metriä)



Kuorma-autot / huoltoajoneuvot

- Syväkeräysastioiden tyhjennys vaatii peruuttamista torialueelle

VALAISTUSKONSEPTTI



Valaisinmastoilla ja erikoisvalaistuksella voidaan tuoda esiin alueen teollisuushistoriaa ja merellisyttä.
 Kuva: Sataman valot, Tauno Östervik, 2020.



A) Valaistavat pääreitit

- Pylväsvalaisin, korkeus 3–4 m
- Valon väriämpötila 3000K (lämmin)
- Valon suuntaus tarkasti kulkupintaan, vältetään häikäisyä ja valon leviämistä ympäristöön
- Valon voimakkuuden ohjaus päivänvalon ja vuorokaudenajan mukaan

B) Pollarivalaistus

- Matalat pollarivalaisimet oleskelu- ja leikkipaikoilla
- Valon väriämpötila 3000K (lämmin)
- Valo voi olla ympärisäteilevä ja valaista pintaa, kasvillisuutta ja rakenteita / kalusteita



C) Torin erikoisvalaistus

- Mastot, vaihteleva korkeus 6–10 m, erikoismuotoilu
- Meren heijastuksia tai aaltoja imitoiva erikoisvalaistus kohdistetaan torin pintaan
- Asfalttipinnan elävöittäminen (esim. maalaukset tai kiviupotukset) suunnitellaan osaksi teosta
- Voidaan käyttää värillistä valoa, sekä valoon voidaan ohjelmoida halutessa väri vaihtelua tai liikettä

D) Sisääntuloaukioiden erikoisvalaistus

- Pylväsvalaisin, korkeus 4–5 m
- Kuviovalot kohdistettuna kulkupintaan
- Samat teemat ja värit kuin torilla



E) Koivikon kohdevalaistus

- Koteloitu valaisin, korkeus n. 1 m
- Valon väriämpötila 3000K (lämmin)
- Alhaalta ylöspäin suunnatut valaisimet, jotka valaisevat koivujen rungot sekä oksiston

F) Lavan valaistus (ks. seuraava sivu)

- Kattorakenteen aukoista hehkuva ja lämmin valo
- Valaistus rakenteen arkkitehtuuria korostaen
- Tapahtumavalot ja -sähkö integroituna rakenteeseen



Torin keskelle sijoittuva lavarakenne toimii tapahtumien keskipisteenä ja alueen maamerkinä. Katos on valaistu, korotetun kattorakenteen aukotuksesta hehkuu lämmin valo.

Lava aukeaa kahteen suuntaan, joka mahdollistaa tapahtumien seuraamisen asfalttipintaiselta tori-aukealta tai vahvistetulta tapahtumanurmelta. Rakennelmaan integroidaan tapahtumasähkö, sekä torin toiminnasta kertova ilmoitustaulu.



Pihlavan sahan isosuuli on ollut lavarakennelman arkkitehtuurin inspiraationa. Valokuva: Jan Eerala, 2015.